

# АППАРЕЛЬ 1940 - МЗСА 8523.0010.000

## РУКОВОДСТВО ПО ЭКСПЛУАТАЦИИ (МЗСА 8523.0010.000 РЭ)

### 1 Понятия, термины и определения

В настоящем руководстве использованы понятия, установленные Федеральным законом «О техническом регулировании», термины, указанные в Техническом регламенте о безопасности колесных транспортных средств (ТРоБКТС), а также применены следующие термины:

«**эксплуатирующая сторона**» – собственник аппарата (далее по тексту - комплект) и/или лица, от имени собственника владеющие, пользующиеся и распоряжающиеся комплектом на законных основаниях;

«**продавец комплекта**» – юридическое лицо или индивидуальный предприниматель, осуществивший продажу комплекта;

«**изготовитель**» – Общество с ограниченной ответственностью «Московский завод специализированных автомобилей» (далее по тексту - ООО «МЗСА»);

«**третьи лица**» – эксплуатирующая сторона, продавец комплекта (кроме изготовителя);

«**гарантийный ремонт**» – комплекс работ (операций) по устранению дефектов, возникших в период гарантийного срока эксплуатации комплекта при соблюдении эксплуатирующей стороной правил хранения и эксплуатации комплекта, изложенных в настоящем руководстве, и по восстановлению работоспособности комплекта, осуществляемых без взимания дополнительной платы.

### 2 Вниманию покупателя !

2.1 При покупке комплекта необходимо проверить комплект поставки комплекта (см. п. 5 настоящего руководства).

2.2 В руководстве по эксплуатации должна быть указана дата продажи и поставлен штамп продавца комплекта.

2.3 Руководство по эксплуатации необходимо сохранять в течение всего срока службы комплекта.

### 3 Введение

Комплект изготовлен в соответствии с ТУ 4525-005-34595938-2015.

Комплект предназначен для установки на прицепы МЗСА (совместимость см. в п.4) вместо заднего борта в целях погрузки на прицеп квадроциклов, снегоходов и другой техники.

Комплект изготовлен в исполнении У1 по ГОСТ 15150-69 и рассчитан на эксплуатацию при температурах окружающего воздуха от минус 40 °С до плюс 40 °С, при относительной влажности до 80 % при плюс 20 °С и скорости ветра до 15 м/с. Конструкция комплекта допускает его безгаражное хранение.

Металлические компоненты комплекта защищены от коррозии методом горячего цинкования. Цинковое покрытие, выполняя функцию защиты металла от коррозии, также подвержено естественному старению и износу. Кроме того, в связи с обработкой автомобильных дорог противогололедными реагентами, защитное цинковое покрытие подвергается агрессивному химическому воздействию, что приводит к появлению бело-серого налета, изменению цвета покрытия или появлению серых пятен в местах окисления цинка.

Для обеспечения длительного срока службы защитного покрытия рекомендуется:

- при эксплуатации комплекта в зимний период по дорогам, обработанным противогололедными реагентами, наносить перед каждой поездкой на наружные металлические поверхности комплекта защитные составы для автомобилей в соответствии с инструкциями по их применению (например, силиконовую смазку-спрей);

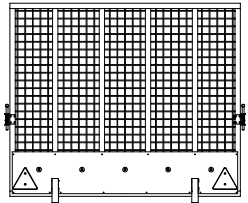
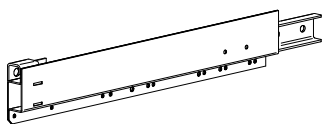
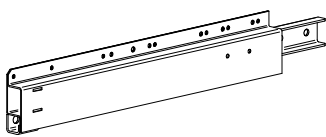
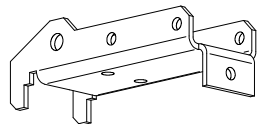
- после каждой поездки, до высыхания грязи, комплект вымыть струей воды небольшого напора с использованием мягкой губки и применением автомобильных шампуней.

*Изготовитель постоянно ведет работу по совершенствованию комплекта, поэтому некоторые изменения компонентов комплекта могут быть не отражены в настоящем руководстве.*

#### 4 Технические характеристики

Обозначение комплекта	Совместимость	Масса, кг
МЗСА 8523.0010.000	Прицепы МЗСА 817718.012, 817736.012, 831134.111.	61

#### 5 Комплект поставки

Наименование	Эскиз	Кол-во	Наименование	Кол-во
Аппарель в сборе		1	Болт М6-6g*16.58.016 ГОСТ 7798-70	4
			Болт М6-6g*20.58.016 ГОСТ 7798-70	8
			Болт М8-6g*20.58.016 ГОСТ 7798-70	12
Левая стойка		1	Винт В.М5-6g*10.58.016 ГОСТ 17473-80	6
			Винт В.М5-6g*14.58.016 ГОСТ 17473-80	4
Правая стойка		1	Гайка DIN 985 М - 5 - 5	10
			Гайка DIN 985 М - 6 - 5	12
Кронштейн фартука		4	Гайка DIN 985 М - 8 - 5	12
			Шайба С.6.01.016 ГОСТ 11371-78	12

#### 6 Операции по установке комплекта

Перед установкой аппарели с прицепа необходимо снять задний борт вместе с кронштейнами петель и задние стойки бортов. Скобы и кольца с задних стоек установить на стойки из данного комплекта (см. рис.1). Для установки кронштейнов поз.5 необходимо сделать два отверстия  $\text{d}6.6$  в нижней кромке фартука.

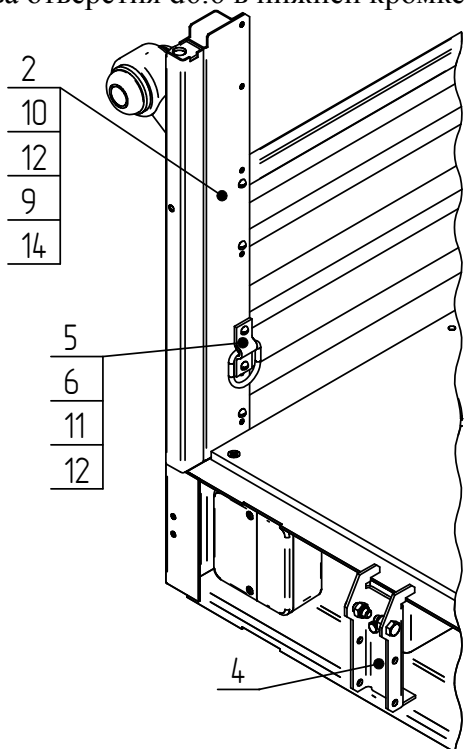


Рис.1

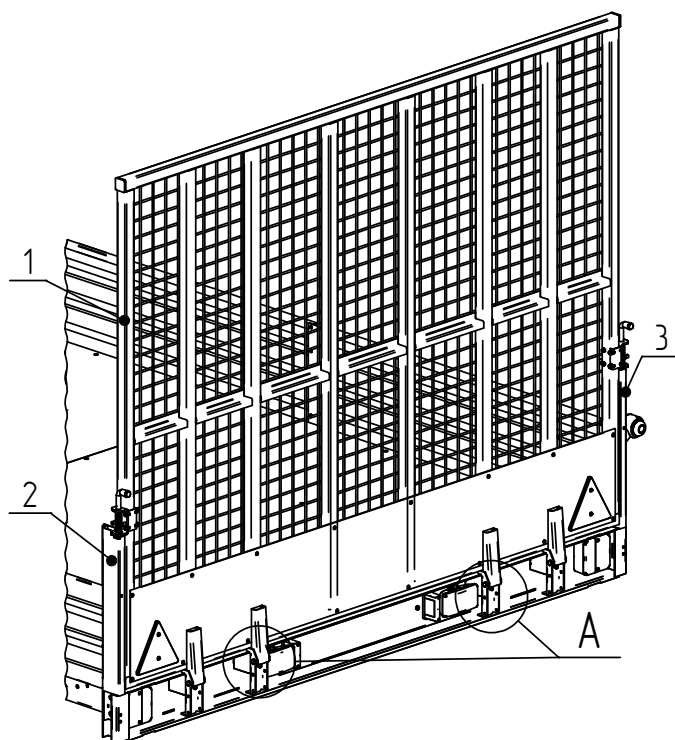


Рис.2

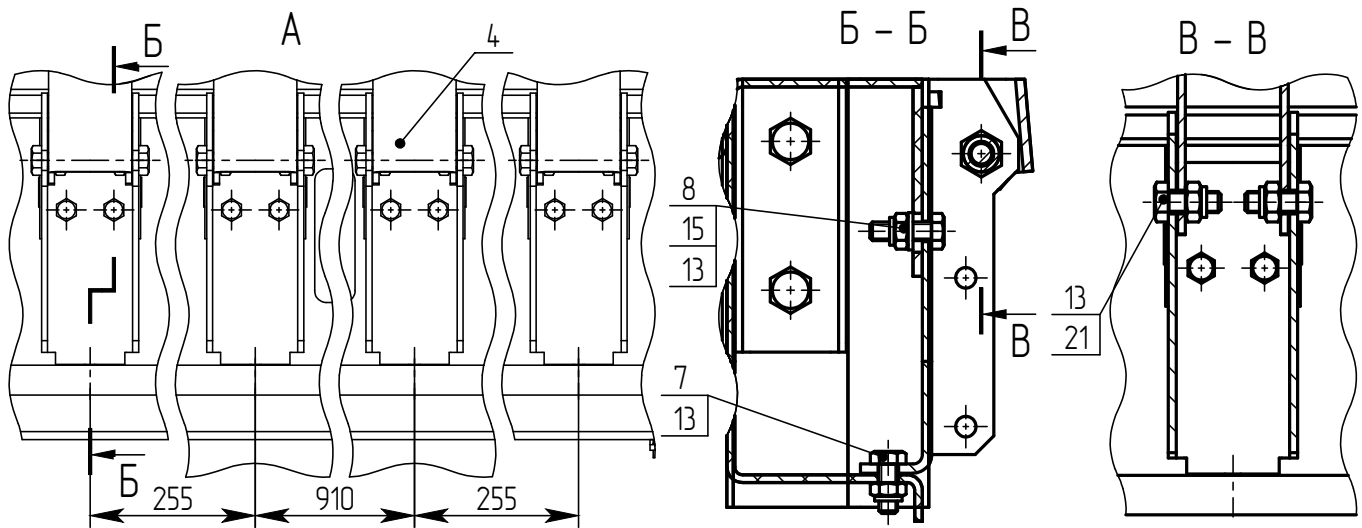


Рис.3

Рис.4

Рис.5

- 1 - Аппарель, 2 - Левая стойка, 3 - Правая стойка, 4 - Кронштейн фартука, 5 - Скоба, 6 - Кольцо, 7 - Болт М6х16, 8 - Болт М6х20, 9 - Болт М8х20, 10 - Винт В.М5х10, 11 - Винт В.М5х14, 12 - Гайка М5, 13 - Гайка М6, 14 - Гайка М8, 15 - Шайба 6

## 7 Техническое обслуживание

### 7.1 Периодичность.

Техническое обслуживание произвести после обкатки нового комплекта и далее производить через каждые 10 000 км пробега прицепа на который составлен комплект или 12 месяцев в зависимости от того, что наступит раньше.

**Для технического обслуживания комплекта используется инструмент из комплекта тягача.**

### 7.2 Объем и последовательность:

- 1) вымыть комплект;
- 2) осмотреть с целью выявления внешних дефектов цинкового покрытия; при обнаружении нарушений цинкового покрытия поврежденные места зачистить, обезжирить и покрыть цинкосодержащей краской;
- 3) проверить состояние резьбовых соединений и при необходимости подтянуть

*Примечание*

**Повторное завинчивание самоподтягивающихся гаек не допускается**

## 8 Правила длительного хранения и срок службы

При длительном хранении (два месяца и более) комплект следует хранить в сухом помещении.

Срок службы комплекта – 5 лет со дня изготовления.

## 9 Сведения об утилизации.

Вышедший из эксплуатации комплект подлежит сдаче в металлолом в установленном порядке.

## 10 Гарантийные обязательства

17.1 Изготовитель гарантирует соответствие комплекта требованиям ТУ 4525-005-34595938-2015, при соблюдении условий эксплуатации и хранения.

17.2 Гарантийный срок эксплуатации двенадцать месяцев со дня продажи комплекта, но не более двух лет с даты изготовления комплекта, указанной в Свидетельстве о приемке (см. п. 11 настоящего руководства), при условии наличия отметки о прохождении предпродажной подготовки и соблюдения эксплуатирующей стороной условий эксплуатации, хранения комплекта.

17.2.1 В течение гарантийного срока эксплуатации изготовитель безвозмездно производит ремонт комплекта и замену деталей, вышедших из строя при соблюдении правил хранения и эксплуатации, изложенных в настоящем руководстве.

17.2.2 Указанные гарантии не распространяются на случаи, когда дефекты комплекта возникли после передачи комплекта изготовителем третьим лицам вследствие:

- нарушения третьими лицами правил хранения и эксплуатации комплекта или его повреждения при транспортировке;
- дорожно-транспортного происшествия, ударов, царапин, попадания камней и других твердых предметов, града, действия третьих лиц;
- повреждения защитного покрытия компонентов комплекта вследствие внешних воздействий, включая эрозионный износ и естественное истирание по местам контакта сопрягаемых деталей, возникшее в процессе эксплуатации;
- воздействия химически активных веществ, в том числе применяемых для предотвращения замерзания поверхности дорог, веществ растительного происхождения и продуктов жизнедеятельности животных;
- внесения третьим лицом изменений в конструкцию комплекта;
- действия иных лиц или непреодолимой силы.

17.4 Для проведения гарантийного ремонта собственник комплекта или лицо, от имени собственника владеющее, пользующееся и распоряжающееся комплектом на законных основаниях, предъявляет комплект изготовителю по адресу: 107370, Москва, Открытое шоссе, д.12, стр.1, ООО "МЗСА".

Указанный порядок применяется в случае, если иное прямо не предусмотрено законодательством РФ или договором, согласно которому комплект передан изготовителем либо собственнику - физическому (юридическому) лицу, либо продавцу комплекта.

В случае, если имело место ДТП, лицо, предъявляющее комплект, одновременно предоставляет в распоряжение изготовителя документ, составленный при совершении ДТП согласно требованиям законодательства России.

17.5 По предварительному согласованию с изготовителем в течение гарантийного срока эксплуатации комплекта его отдельные дефектные детали и узлы для их ремонта и/или замены могут быть высланы эксплуатирующей стороной в адрес изготовителя по почте. Адрес изготовителя: 107370, Москва, Открытое шоссе, дом 12, стр.1, ООО "МЗСА", Отдел технического контроля.

17.6 Заявки на запасные части следует направлять в розничный отдел продаж изготовителя.

Время работы розничного отдела продаж:

понедельник - пятница с 9-00 до 18-00 (обед с 12-00 до 13-00),

суббота с 10-00 до 16-00,

воскресенье - выходной.

Телефон: (499) 168-36-23

## 11 Свидетельство о приёмке

Комплект МЗСА 8523.0010.000

изготовлен и укомплектован в соответствии с техническими условиями

ТУ 4525-005-34595938-2015 и годен к эксплуатации

Дата изготовления \_\_\_\_\_

(число, месяц, год)

Представитель ОТК \_\_\_\_\_

(подпись)

(Фамилия, И.О.)

Место штампа  
ОТК